

JOENSUU

Kyyrönlammen ja Mäntylammen ympäristöjen ranta-asemakaava-alueiden muinaisjäännösinventointi 2015



Ville Laakso
Hannu Poutiainen



Tilaja: FCG Suunnittelu ja tekniikka Oy/UPM-Kymmene Oyj

Sisältö

Perustiedot	2
Yleiskartat	4
Inventointi	10
Kyyrönlampi.....	11
Havainnot	13
Mäntylampi	13
Havainnot	16
Tulos	17
Lähteet	17

Kansikuva: Hakattua ja kivistä metsämaastoa Pienen Mäntylammen kaakkoisrannan asemakaava-alueella.

Perustiedot

Alue: Joensuu. Kyyrönlammen ja Mäntylammen ympäristöjen ranta-asemakaava-alueet.

Tarkoitus: Selvittää sijaitseeko ranta-asemakaava-alueilla kiinteitä muinaisjäännöksiä tai muita kaavoitukseen vaikuttavia kulttuurihistoriallisesti merkittäviä jäänteitä.

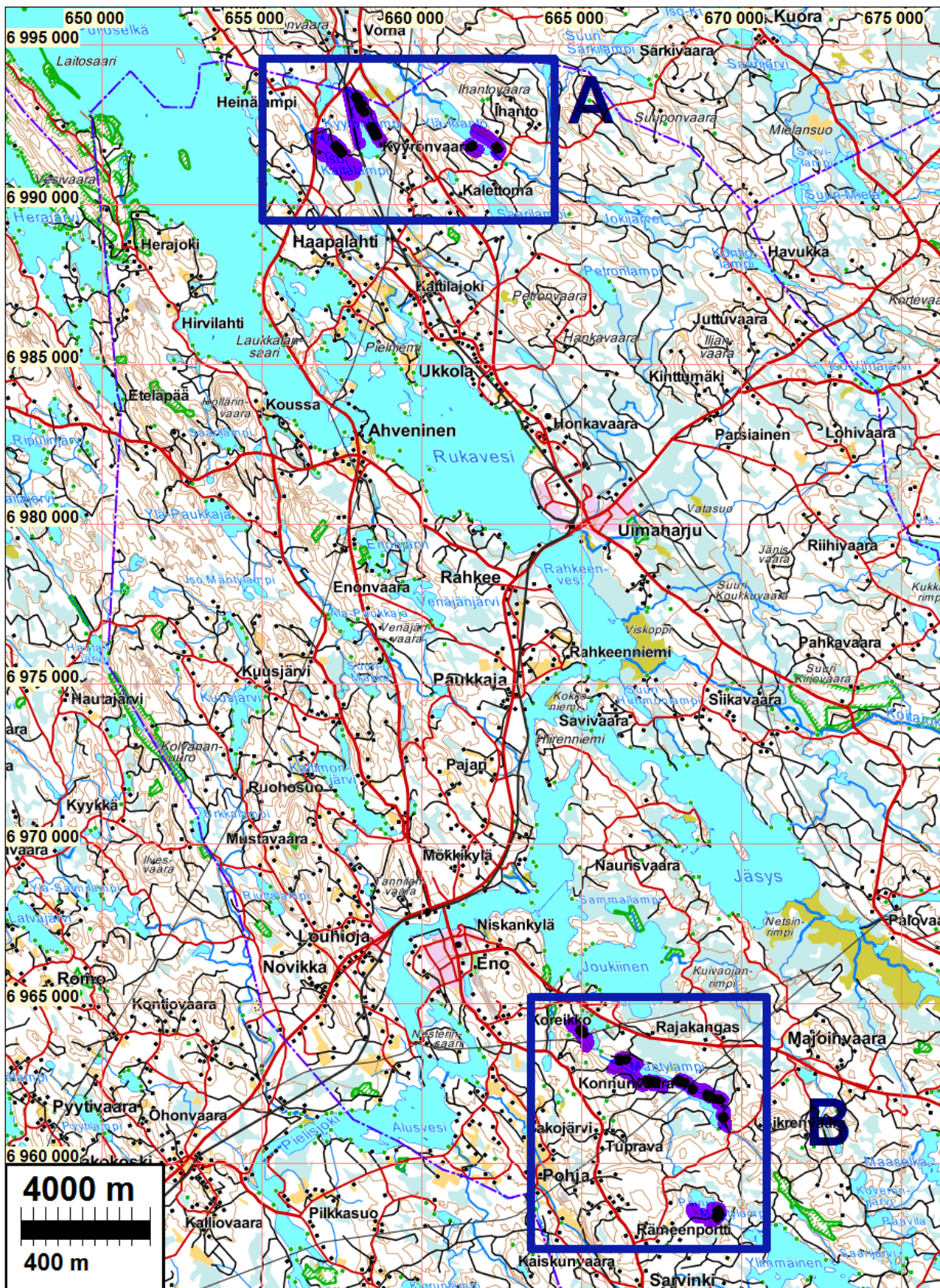
Työaika: 11.9.2015.

Kustantaja: UPM-Kymmene Oyj

Tekijät: Mikroliitti Oy, Ville Laakso ja Hannu Poutiainen.

Tulokset: Kyyrönlammen ja Mäntylammen ranta-asemakaava-alueilta ei tunnettu ennestään kiinteitä muinaisjäännöksiä. Muinaisjäänösinventoinnissa anta-asemakaava-alueiden suunnittelualueilta, eikä kaavaluonnoksen RA-alueilta löytynyt mitään merkkejä muinaisjäänöksistä tai muista maankäyttöön vaikuttavista kulttuurihistoriallisista jäänteistä.

Selityksiä: Koordinaatit ja kartat ovat ETRS-TM35FIN-koordinaatistossa (Euref). Kartat ovat Maanmittauslaitoksen maastotietokannasta syksyllä 2015 ellei toisin mainittu. Valokuvia ei ole talletettu mihinkään viralliseen arkistoon eikä niillä ole mitään kokoelmatunnusta. Valokuvat digitaalisia. Valokuvat ovat tallessa Mikroliitti Oy:n serverillä. Kuvaajat: Ville Laakso ja Hannu Poutiainen.

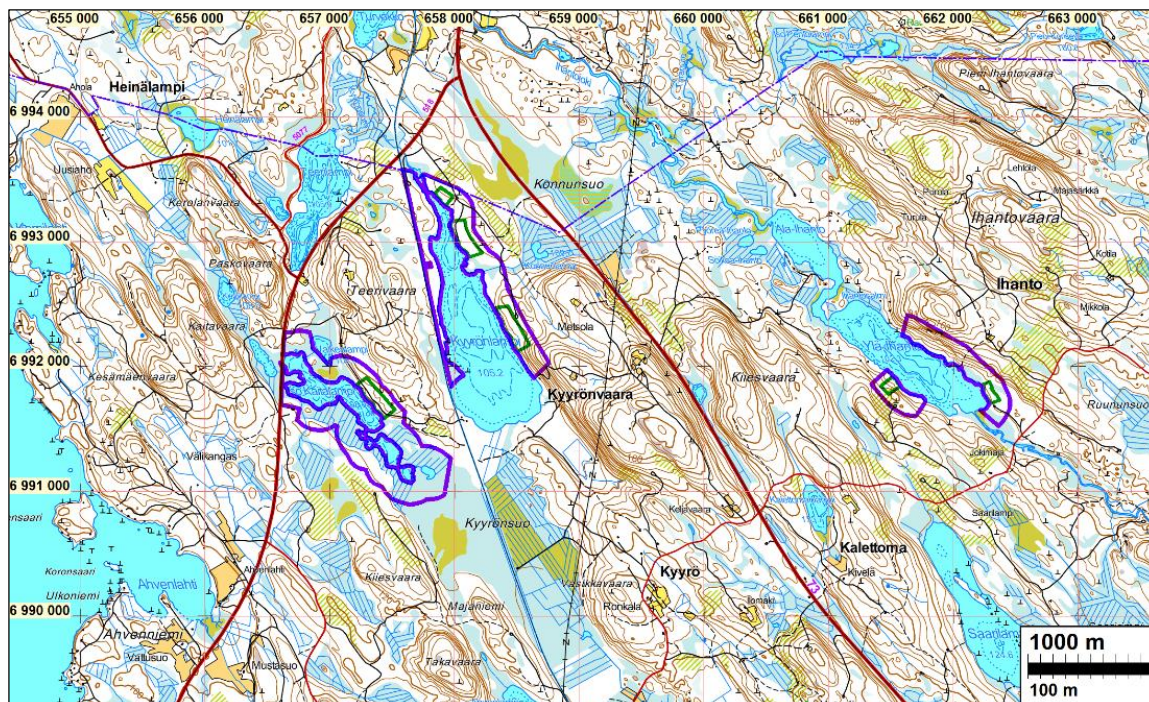


Tutkimusalueet sinisten suorakaiteiden sisällä.

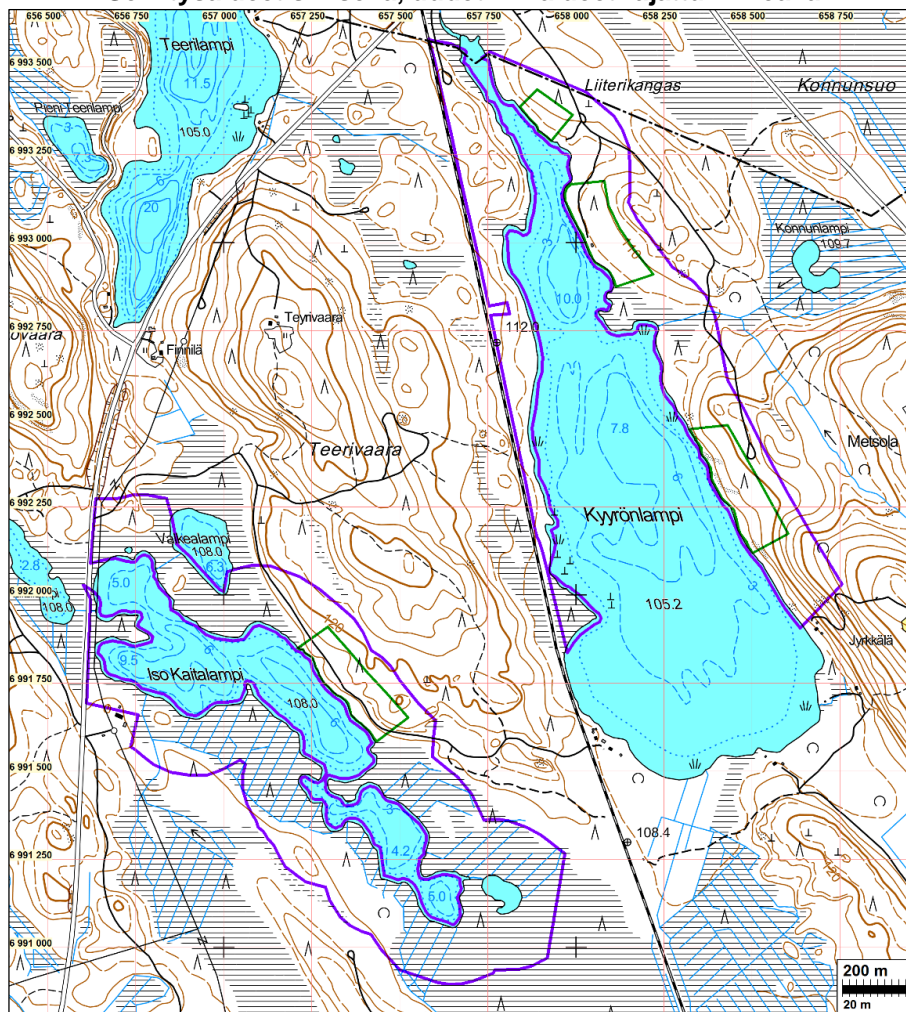
A Kyyrönlammen ranta-asemakaava-alue, **B** Mäntylammen ranta-asemakaavan alue.

Yleiskartat

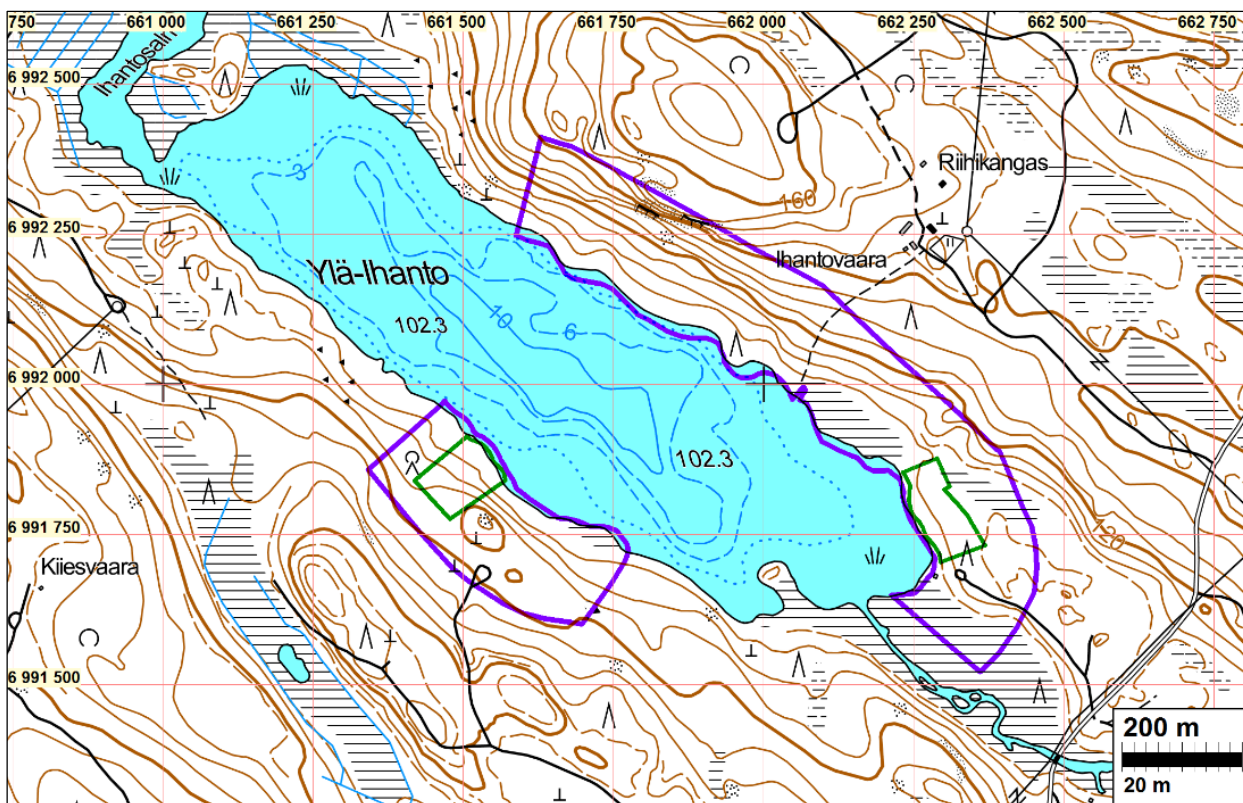
Kyyrönlampi



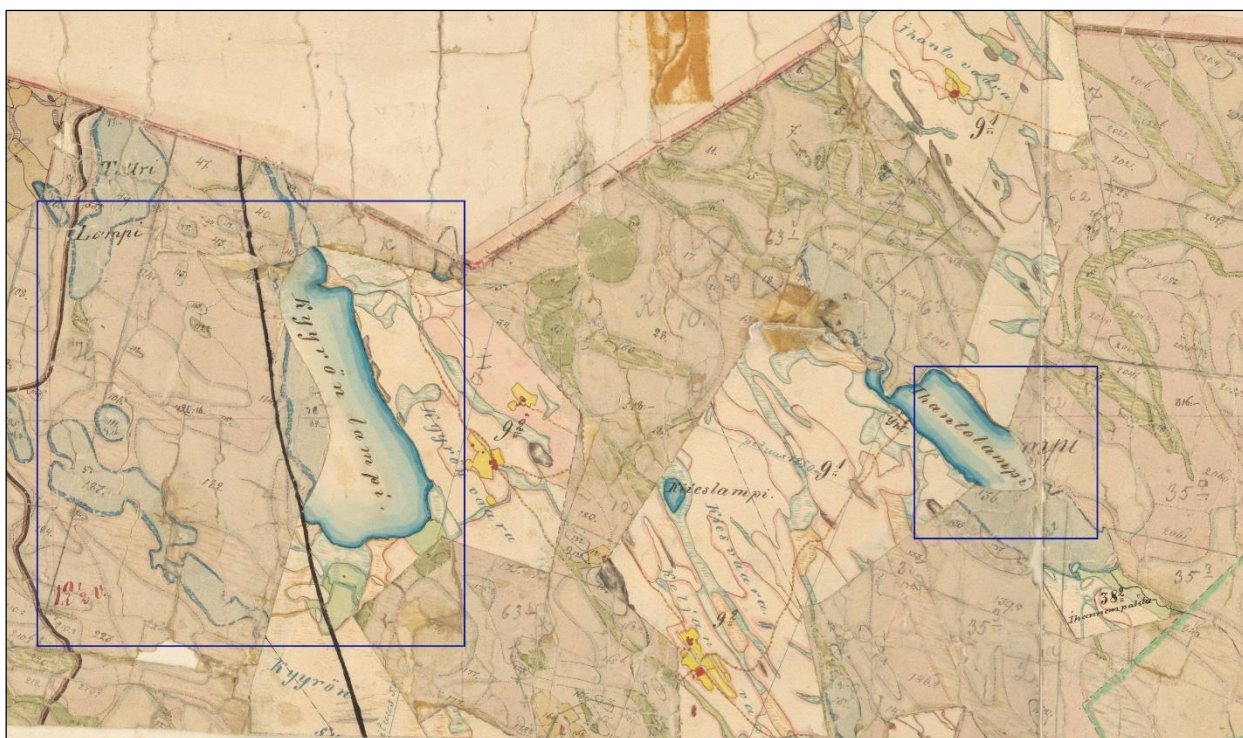
Selvitysalueet sinisellä, uudet RA-alueet rajattu vihreällä



Kyyrönlampi läntinen osa.

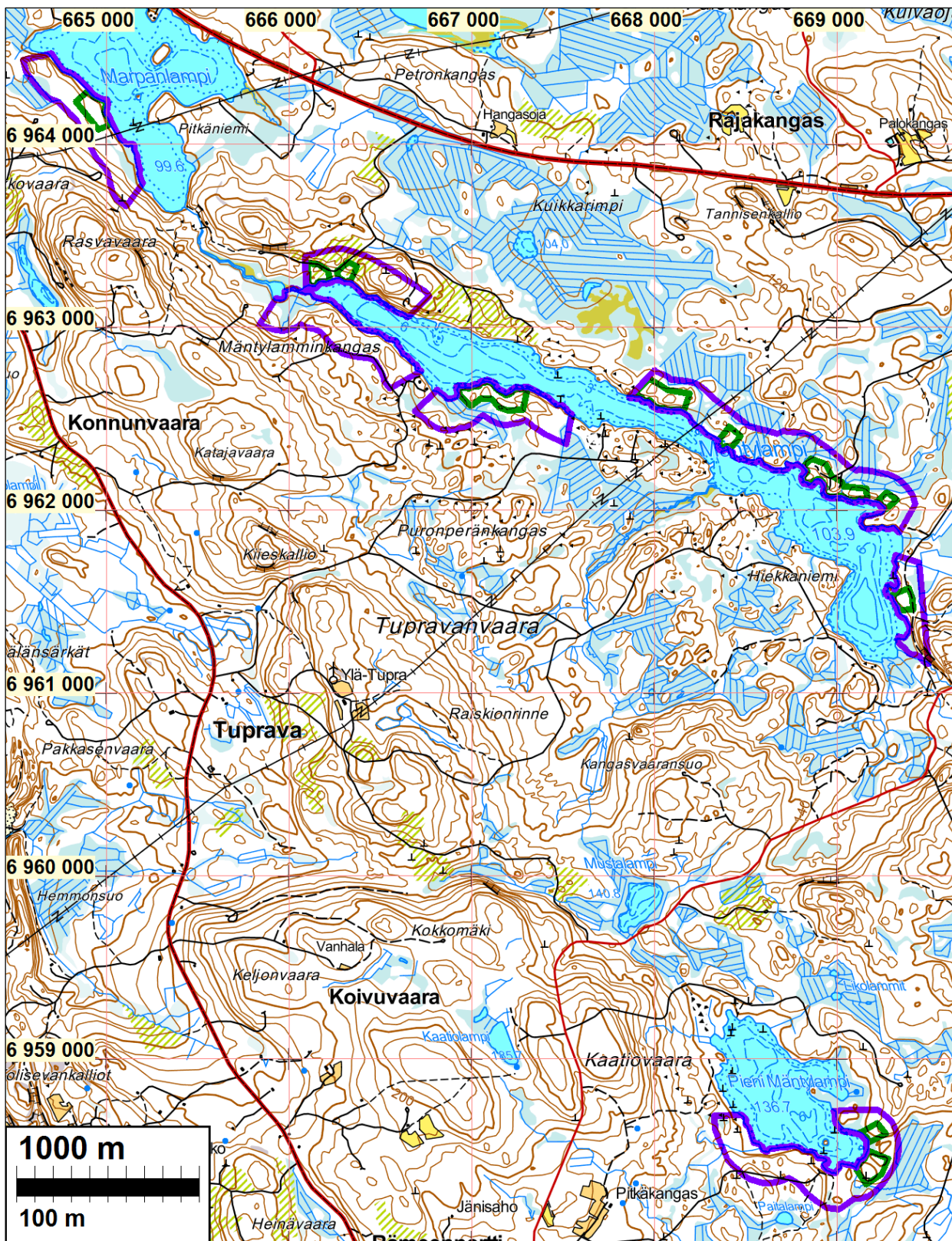


Kyyrönlampi itäinen osa.

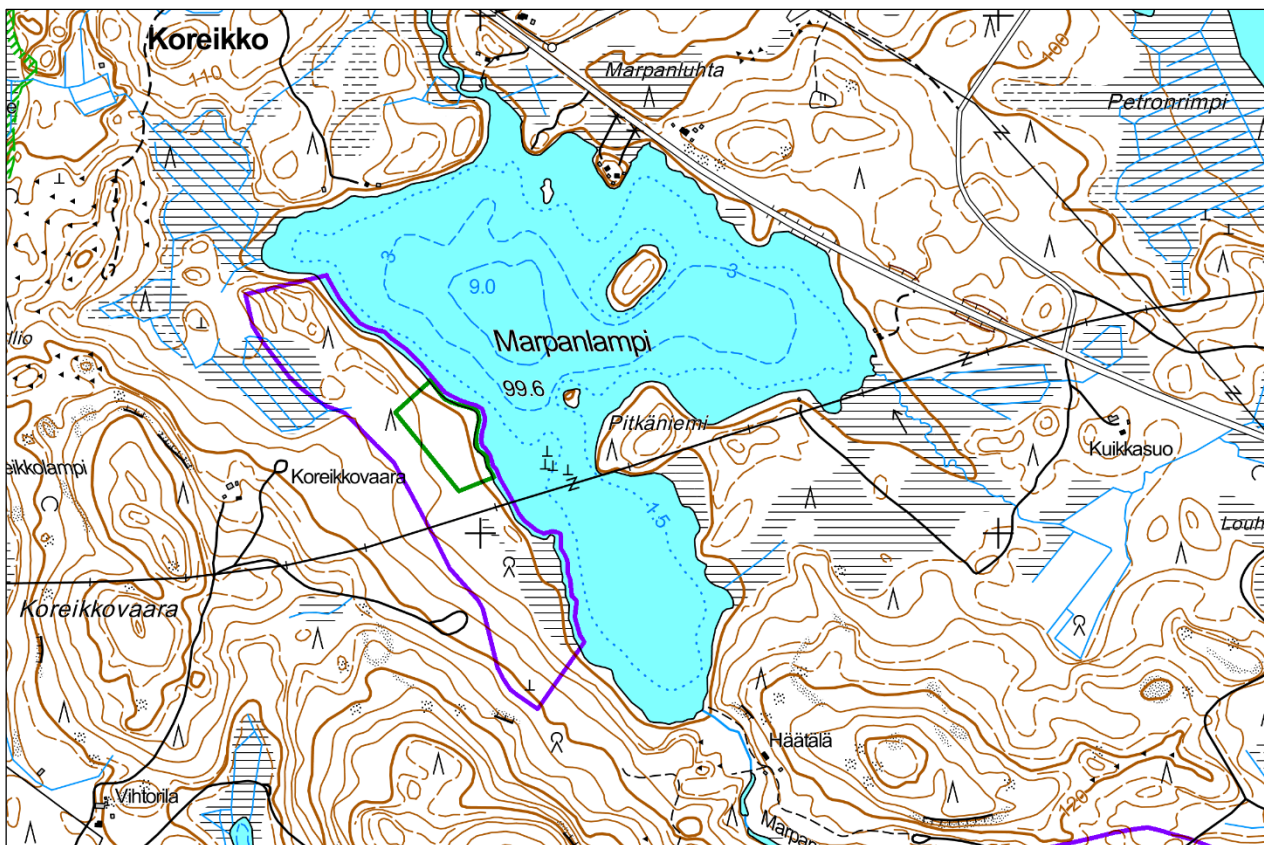


Kyyrönlammen tutkimusalueet sinisten neliöiden sisällä. Ote Enon pitäjänkartasta vuodelta 1847. Alueet ovat niissä asumattomia

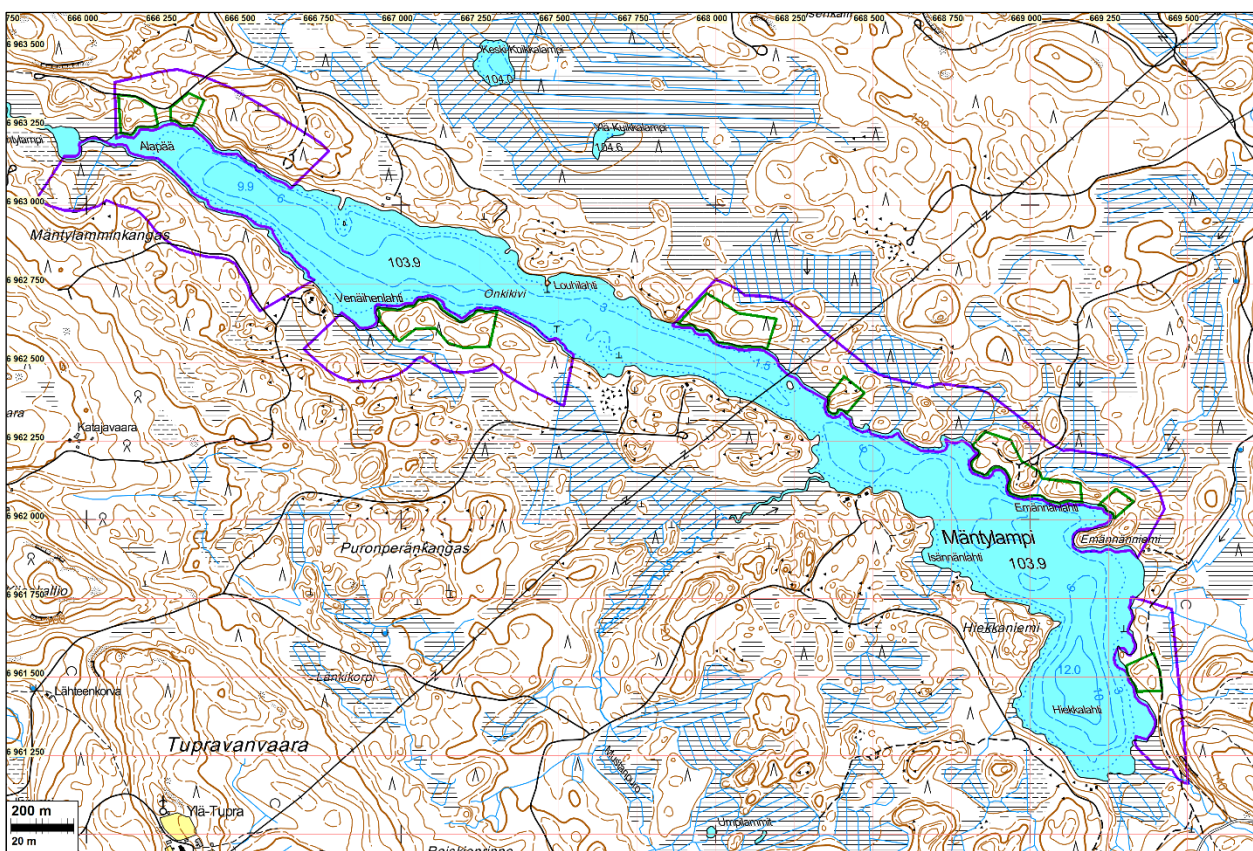
Mäntylampi



Selvitysalueet sinisellä, uudet RA-alueet rajattu vihreällä

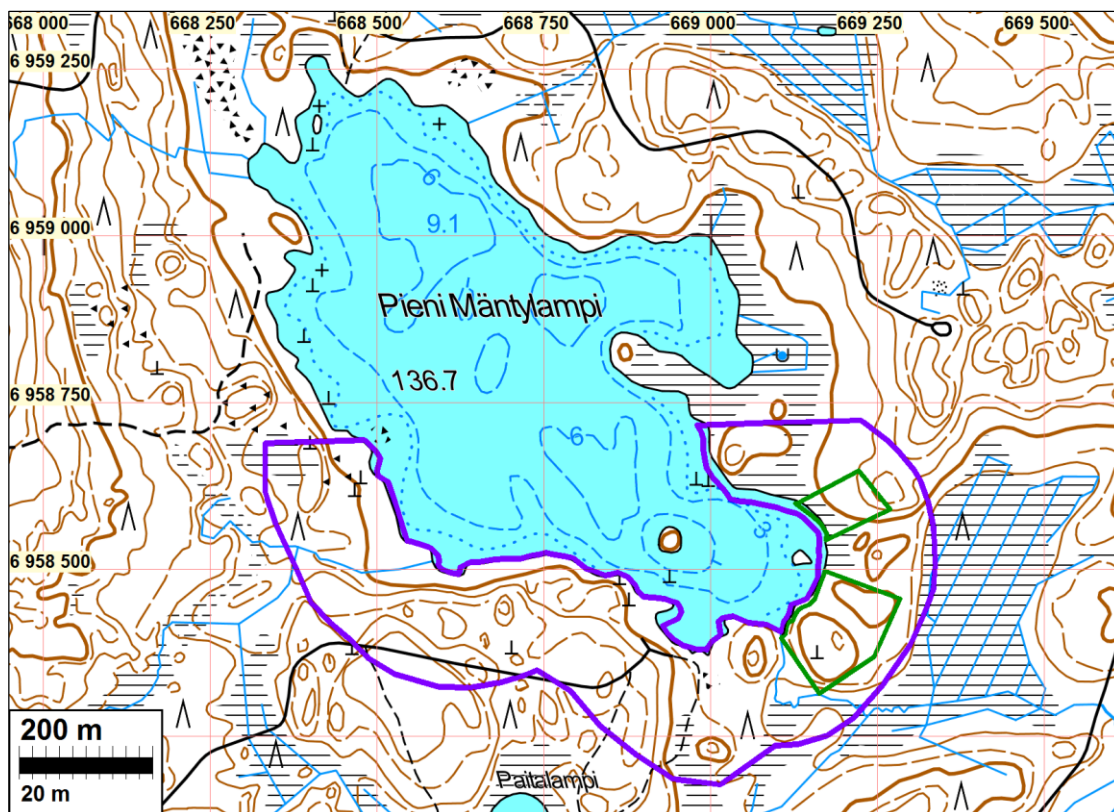


Mäntylampi pohjoinen osa.

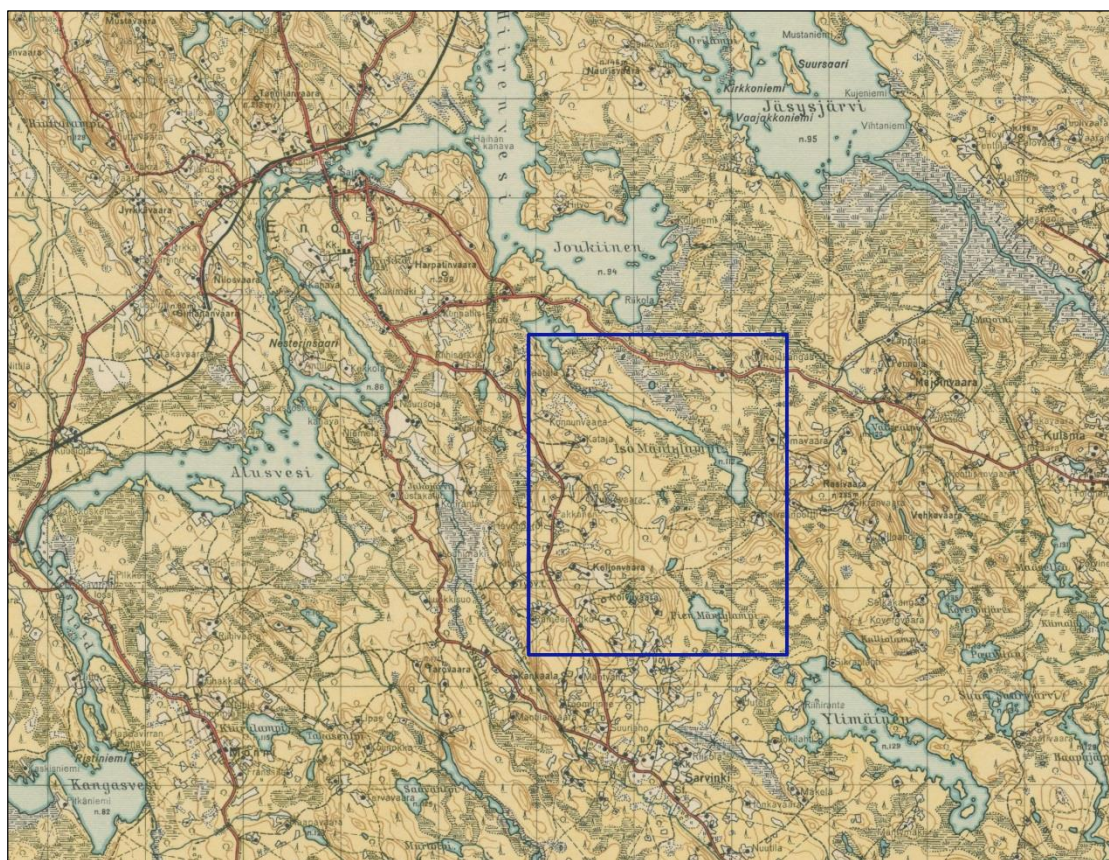


Mäntylampi keskinen osa

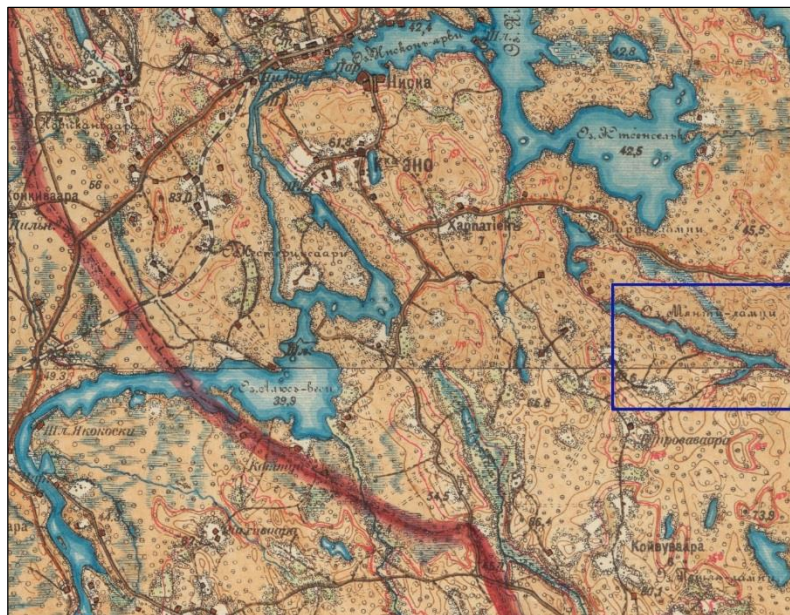
Selvitysalueet sinisellä, uudet RA-alueet rajattu vihreällä



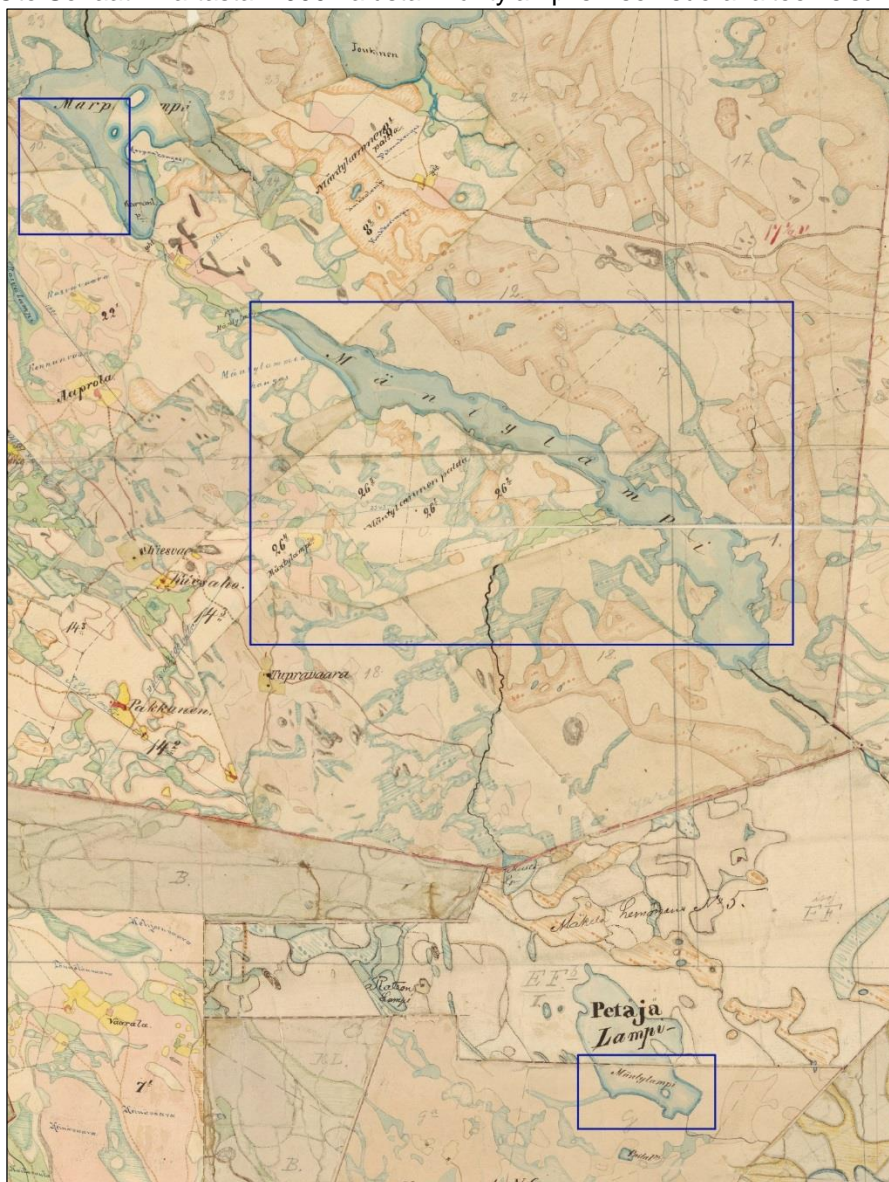
Mäntylampi eteläinen osa
Selvitysalueet sinisellä, uudet RA-alueet rajattu vihreällä



Ote Topografisesta kartasta vuodelta 1937. Mäntylammen tutkimusalue on sinisen suorakaiteen sisällä.



Ote Senaatin kartasta 1900-l alusta. Mäntylampi sinisen suorakaiteen sisällä.



Mäntylammen tutkimusalueet sinisten suorakaiteiden sisällä. Alueilla ei ole ollut tuolloin asutusta
Ote Enon pitäjänkartasta v. 1847.

Inventointi

UPM-Kymmene Oyj:llä on suunnitteilla Joensuussa Kyyrönlammen ja Mäntylammen ympäristöjen ranta-asemakaava. Hanketta koskevassa viranomaisneuvottelussa Museoviraston edustaja Päivi Kankkunen totesi, että sekä Kyyrönlammen että Mäntylammen kaava-alueilla tulee tehdä muinaisjäännösinventoinnit. Hankkeen kaavakonsultti FCG Suunnittelu ja tekniikka Oy tilasi Museoviraston edellyttämät muinaisjäännösinventoinnit kaava-alueilla Mikroliitti Oy:ltä. Ville Laakso ja Hannu Poutiainen tekivät muinaisjäännösinventoinnin maastotyön syyskuun alussa v. 2015 tutkimuksen kannalta erinomaisissa olosuhteissa.

Alue kuuluu Vaara-Karjalan maisemamaakuntaan ja on pinnanmuodoiltaan pienipiirteisesti vaihtelevaa metsämaata. Siellä vuorottelee vaarat sekä niiden väliin jäävät suopainanteet, pienet lammet ja järvet. Alueella ei ole arvokkaita perinnemaisemia tai kulttuuriympäristöjä. Kaava-alueiden maaperä on pääosin moreenia. Rannat ovat etupäässä kivikkoisia ja karuja moreenirantoja. Harjuaineiksia on Kyyrönlammen pohjoisivulla sekä Ylä-Ihannon kaakkoisrannalla.

Metsät ovat yleisesti ottaen puustoltaan lähinnä mäntyvaltaisia sekä mäntyä ja koivua kasvavia havu-lehtipuukankaita, mutta paikoin esiintyy myös kuusikankaita. Kyyrönlammen maisemalle ominaisinta on mäntykankaat. Ylä-Ihannon maisemaa luonnehtivat rantasuot ja mäntykankaat, kaakkoispuolen jokivarsi on sara- ja pajuvaltaista suota. Pienen Mäntylammen metsät ovat männiköitä. Lammen pohjoisrannalla on kapea niemi, jonka ympäristö on rämesuota. Marpanlammen suunnittelualueella vallitsevana ovat nuoret, kuivahkon kankaan mäntymetsät, mutta alueen eteläosalla on osin avoin rantasuo. Isolle Kaitalammelle tyypillistä maastoa ovat rämesuot.

Maastotyötä edeltävänä tutkimuksena perehdyttiin alueen maastokarttoihin, joista pyrittiin havaitsemaan arkeologisesti mahdollisesti mielenkiintoisia maastoja. Ne sitten tarkastettiin maastossa. Myös vanhoja karttoja tarkasteltiin. Lisäksi perehdyttiin aluetta koskevaan kirjallisuuteen ja julkaisemattomaan aineistoon. Alueelta ei ollut saatavissa laserkeilausaineistoa.

Kyyrönvaaran alueella on lampien rannoille ulottunut varhainen Pielisjärvi varhaismesoliittisella kivikaudella – suhteellisen lyhytaikaisesti. Iso-Kaitalampi on vesistöreitillä varrella. Rantakaava-alueilla on periaatteessa mahdollista sijaita esihistoriallisia ja historiallisen ajan muinaisjäännöksiä.

Tarkemmin tutkittavat maastokohdat kaava-alueilla valittiin rannansiirtymiskronologian, maastokartoissa esitetyn topografian pohjalta ja edelleen sen perusteella, mitä maastossa havaittiin. Maastossa tehtiin kokemuksen ja havaintojen perusteella valintoja, joilla pyrittiin maksimoimaan alueella mahdollisesti sijaitsevien muinaisjäännösten löytymismahdollisuus.

Maastossa tutkimusaluetta tarkasteltiin silmänvaraisesti etsien kaiken tyyppisiä ja kaiken aikaisia muinaisjäännöksiä. Käytännössä tarkastettiin sellaisia maastonkohtia, joilta aiemman arkeologisen tutkimustiedon perusteella voi olettaa löytyvän mm. esihistoriallisia asuinpaikkoja, sekä eri aikaisia asutus- ja elinkeinohistoriallisia muinaisjäännöksiä, kuten viljelyröykkiöitä ja muita kivirakennelmia sekä eri tarkoituksiin tehtyjä kuoppia.

Maanalaisille muinaisjäännöksille sopiviksi arvioiduissa maastonkohdissa tehtiin maanätekairauksia (käsikairalla, 1 cm pesä) ja koekuoppia. Koekuopat kaivettiin lapiolla ja maa-aines seuloitiin, tai vaihtoehtoisesti (tapauskohtaisesti, parhaiten kulloiseenkin tilanteeseen soveltuen) maa-aines käsiteltiin kaivauslastalla. Peitteettömillä, kasvillisuudesta paljailta maastokohdilla

(ojien leikkaukset, kulutuseroosion paljastamat kohdat, tuoreet metsän laikutukset) käytettiin pintapoimintamenetelmää (eli tarkasteltiin silmänvaraisesti avoimia maastokohtia ja etsittiin maan pinnalla mahdollisesti näkyviä esihistoriallisen ja historiallisen ajan löytöjä). Paikannusmittauksissa käytettiin GPS-laitetta (Garmin Montana, mittaustarkkuus arviolta $\pm 3-10$ m).

Työn pääpaino oli uusilla RA-alueilla, jotka kaikki tarkastettiin kattavasti. Muilla alueilla tehtiin otannan omaisesti ja lähinnä arkeologisin kriteerein kohdennettua ja valikoitua inventointia.

Kyyrönlampi

Kyyrönlammin ranta-asetmakaava-alue sijaitsee Kyyrönvaaran alueella Kyyrönlammen, Ylä-Ihannon ja Iso Kaitalammen rannoilla.

Ylä-Ihanto (102,3 m mpy) on kapeahko, luode-kaakkosuuntainen järviallas. Sen kaakkoispuolella on Ihantojen yhdistämänä vielä korkeammalla tasolla olevat Jokijärvet (125,4 m). Ylä-Ihannosta on Turvakon ja Kelväjärven (96,9 m) kautta vesiyhteys Pieliselle (93,7 m). Kaava-alueiden rannat ovat pääosin moreenimaastoa, joka paikoin on jyrkkäpiirteistä, kivistä ja lohka-reista, kuten juuri lounaisrannan RA-alueellakin. Kaakkoispäässä, Ihantojen koillisivulla, on harjuainesta ja siihen liittyen suhteellisen laaja sorakuoppa-alue.

Kaakkoispään ranta-alueella ympäristö on maastomuodoiltaan varsin tasaista ja maaperältään vähäkivistä. Pieni osa ranta-alueesta ja sinne johtava soratie ovat peitteetöntä, kasvillisuudesta paljaita kohtia.



Avointa metsämaastoa Ylä-Ihannon kaakkoispään asemakaava-alueella. Taustalla pilkottaa Ylä-Ihanto.



Paljaaksi kulunutta maanpintaa Ylä-Ihannon kaava-alueella.



Avointa metsämaastoa Kyyrönlammen luoteispään asemakaava-alueella.
Taustalla pilkottaa Kyyrönlampi.



Ryteikköistä maastoa Kyyrönlammen kaakkoisimmalla kaava-alueella.

Kyyrönlammesta (105,2 m mpy) on kapean Kyyrönpuron sekä edelleen Turvakon ja Kelväjärven kautta vesiyhteys Pieliselle. Lammen ympäristö on suunnittelualueen maisemalle tyypillisesti romelikkoista ja mäntyä kasvavaa moreenimaastoa, jossa paikka paikoin on soistuneita kohtia. Lammella on kolme RA-aluetta, kaikki idänpuoleisella rannalla. Niistä kaakkoisin on osin ryteikköistä ja rannan tuntumassa kallioista maastoa. Koillisosan RA-alueilla ympäristö on selvästi loivapiirteisempää, jopa melko tasaista ja mäntyä kasvavaa hiekkapohjaista maastoa. Siellä on joitain pintakasvillisuudesta vapaita kohtia.

Iso Kaitalampi (108 m mpy), joka sijaitsee Kyyrönlammen länsipuolella, on nykyisellään käytännössä erillinen allas. Tosin se on suo-ojien kautta yhteydessä muutamaa pienempään lampeen ja – nykyisin pelto-ojien kautta – 14 m alemmalla tasolla olevaan Pieliseen. Kuivaa, kova-pohjaista moreenimaastoa on vain lammen koillisrannalla, jossa myös RA-alueet sijaitsevat. Niiden poikki kulkee päällystämätön mökkitie, joka on leikattu loivasti viettävään rinteeseen lähelle lammen rantaa. Maasto RA-alueilla on suhteellisen vähäkivistä, loivasti viettävää mäntykangasta. Yleiskaava-alueella Ison Kaitalammen rannat ovat pääosin rämettä, osittain ojitettua suota. Pohjoispuolella on vanhoja soranottoalueita.

Alueelta ei tunnettu ennestään kiinteitä muinaisjäännöksiä. Lähin tunnettu kiinteä muinaisjään­nös, kivistä asuinpaikka *Kaltiala* (mj.rek: 1000004654), sijaitsee Lieksan kunnan puolella, Kyyrönlammelta noin 2 km pohjoiseen. Hankealueella ei ole ollut historiallisen ajan asutusta vielä isonjaon aikaan (ks. Saloheimo 1971: 26–27, 30).

Havainnot

Maastotyön, kartta-analyysin ja rannansiirtymiskronologian perusteella arvioituna suunnittelu­alueella on varsin vähän muinaisjäännöksille edes ns. potentiaalisia alueita.

Yksi sellainen sijaitsee Ylä-Ihannon kaakkoisrannalla, missä on varsin tasaista maastoa ja vä­häkivistä harjuainesta rannan tuntumassa. Sen RA-alueita ja lisäksi osaa yleiskaava-alueesta koekuopitettiin perusteellisesti, peitteettömillä alueilla tehtiin pintapoimintaa ja tuulenkaatojen kannot tarkastettiin, mutta mitään merkkejä muinaisjäännöksestä ei löytynyt. Peruskartalla vuo­delta 1976 (4331 05 Jaakonvaara) alueelle on merkitty sorakuoppa, joka on edelleen olemassa ja ulottuu kaava-alueen kaakkoispäähän. Samalla kartalla on lähistöllä Ihantovaaran ja Riihikan­kaan tilat, jotka eivät kuitenkaan aivan ulotu kaava-alueelle. 1800-luvun puolivälin pitäjänkartalla (karttalehti 4331 02) tiloja ei ole.

RA-alueiden osalta edellistä laajempi alue on Kyyrönlammen koillispuolen rannalla. Kyyrönlam­men vedenpintaa on laskettu 1961, ja lähellä nykyrantaa onkin havaittavissa hieman ylemmällä tasolla oleva vanha rantapenkki. RA-alueella 2 on vanha ja laajahko soranottoalue. Vuoden 1976 peruskartalla (4331 02 Kelvä) esitettyyn maastokuvaan verrattuna sorakuoppa kattaa suu­ren osan RA-alueen pohjoispuolesta. Kyyrönlammen koillisrannalla suoritettiin samanlainen pro­seduuri kuin Ylä-Ihannolla, ja samanlaisin tuloksin. Em. peruskartalla ja vuoden 1937 topografi­sellä kartalla lammen kaakkoispään tuntumaan on merkitty peltoja sekä Jyrkkälän tila, mutta ne eivät ulotu suunnittelualueelle. Sama tila näkyy myös 1800-luvun puolivälin pitäjänkartalla (kart­talehti 4331 02 + 4313 11), mutta siinäkin tilan rakennukset ja pellot eivät ulotu kaava-alu­eelle.

Mäntylampi

Mäntylammen alueen ranta-asemakaava alue sijaitsee Enon keskustan kaakkoispuolella, Mar­panlammen, Mäntylammen ja Pienen Mäntylammen rannoilla.

Ainoa mahdollinen muinaisjään­nös Mäntylammen alueella on *Laukkukivi*-niminen kohde (mj-tunnus 1000000870), tarinapaikka. Se sijaitsee Mäntylammen keskivaiheilla, pienellä saarella. Kohteeseen liittyvän tarinan mukaan Ilomantsin ja Pirttivaaran maanteiden yhdyslatu kulki saa­ren ohi. Ohi kulkiessaan kulkukauppiat levähtivät paikalla ja laskivat laukun kiville. Paikka on noin 150 m etäisyydellä lähimmistä RA-alueista ja noin 50 m rantakaava-alueen ulkopuolella

Mäntylampi on pitkänomainen ja kapea, luode-kaakkosuuntainen järviallas (103,9 m mpy). Ran­nat ovat pääasiassa moreenimaastoa, joka on monin kohdin lohkarista ja kivistä. Moreenimuo­dostumien välissä on paikoin ojitettuja suoalueita. Mäntylammesta on Marpanlammen (99,6 m) kautta vesiyhteys Joukiinen-järvelle (93,5) ja sieltä edelleen Pieliselle.

Mäntylammella on RA-alueita useassa eri kohdassa. Niillä ja niiden liepeillä ympäristö on lähes poikkeuksetta kumpuilevaa ja viettävää, etupäässä kivistä moreenimaastoa. Lammen luoteis­päässä, Alapään pohjoispuolella yhdessä kohtaa, lähellä rantaa, on hyvin pienialainen tasanne.

Yleiskaavatasoisilla alueilla maasto on pitkälti samankaltaista, mutta moreenikumpareiden välisillä alueilla on paikoin kosteita purouomia ja ojitettuja soita. Kaiken kaikkiaan maasto on varsin epäotollisia arkeologisen inventoinnin näkökulmasta. Poikkeuksena on lammen kaakkoisosassa oleva, länteen työntyvä niemi. Se on melko tasainen, mäntyä kasvava ja suhteellisen vähäkivinen alue.

Marpanlammelta (99,6 m) on vesiyhteys Joukiinen-järvelle ja sieltä edelleen Pieliselle. Ympäristö on samankaltaista kuin Mäntylammella. Marpanlammella, sen länsirannalla, on yksi RA-alue. Siellä oli varsin hiljattain tehty metsänhakkuita laikutuksineen. Pieni Mäntylampi 136,7 m) on erillinen allas Mäntylammen eteläpuolella. Maasto on vastaavanlaista kuin Marpanlammella. Pienen Mäntylammen kaakkoisrannalla on kaksi RA-aluetta. Alueella oli äskettäin tehty metsänhakkuita ja laikutettu maapohjaa.



Pienen Mäntylammen itärannan eteläisempää rakennusaluetta. Etelästä (vas.). Kumpuilevaa moreeni-
maastoa Mäntylammen luoteispään asemakaava-alueella (oik.).



Kivistä ja viettävää moreeni-
maastoa Mäntylammen luoteisrannalla.



Jyrkkää rinnemaastoa Mäntylammen luoteispään asemakaava-alueella.
Taustalla Mäntylampea.



Tasaista metsämaastoa Mäntylammen kaakkoisosan yleiskaava-alueella,
länteen pistävässä niemenkärjessä.



Kivistä metsämaastoa Mäntylammen kaakkoisrannan asemakaava-alueella.
Taustalla pilkottaa Mäntylampi.



Jyrkähköä rinnemaastoa Mäntylammen kaakkoisosan asemakaava-alueella.



Lohkareista metsämaastoa Mäntylammen kaakkoisosan asemakaava-alueella.

Alueelta ei tunnettu entuudestaan kiinteitä muinaisjäänöksiä. Lähin tunnettu kohde on kivikautinen asuinpaikka *Keskimmäisenpohja* (mj.tunnus: 1000000788) noin 3 km Pienen Mäntylammen eteläpuolella. Laajempi keskittymä tunnettuja kiinteitä muinaisjäänöksiä on Sarvingin alueella Sarvingintien molemmin puolin, missä on sekä kivikaudelle että historialliselle ajoittuvia kohteita. Hankealueella ei ole ollut historiallisen ajan asutusta vielä isonjaon aikaan (ks. Saloheimo 1971: 30). Senaatinkartalla (1800/1900-lukujen vaihteesta) Mäntylammen ja Marpanlammen väliselle kannakselle, Marpanpuron varteen, on merkitty yksi rakennus, mutta jää suunnittelualueen ulkopuolelle.

Havainnot

Maastotyön, kartta-analyysin ja rannansiirtymiskronologian perusteella arvioituna suunnittelualueella on varsin vähän muinaisjäänöksille potentiaalisia alueita.

Yksi alueiden yleisestä topografiasta ja maaperästä eroava poikkeus on Mäntylammella. Lammen kaakkoisosassa oleva, länteen työntyvä niemi on tasainen, mäntyä kasvava ja suhteellisen

vähäkivinen alue. Sinne kaivettiin useita koekuoppia, mutta niistä ei löytynyt mitään muinaisjäännökseen viittaavaa.

Tulos

Tutkimusalueilta, eli Kyyrönlammen ja Mäntylammen ranta-asemakaava-alueiden suunnittelualueilta, eikä niiden RA-alueilta löytynyt mitään merkkejä muinaisjäännöksistä tai muista kaavoitukseen vaikuttavista kulttuurihistoriallista jäänteistä.

12.10.2015

Hannu Poutiainen
Ville Laakso

Lähteet

Björn, Ismo 1994. Enon historia 1860–1967. Jyväskylä.
FCG, suunnittelu ja tekniikka 2015. Kyyrönlammen ja Mäntylammen ympäristöjen ranta-asemakaava. Kaavaselostus, luonnos.
Saloheimo, Veijo 1971. Pohjois-Karjalan asutusmuodot 1600-luvulla. Kylä- ja pitäjäkartat. Joensuun korkeakoulun julkaisuja, sarja A, no 2. Joensuu.
Kyyrönlammen laskeminen, Eno ja Pielisjärvi 1959–1961. Järvenlaskuihin ja kuivattamisiin liittyvä kirjasto. <http://www.narc.fi:8080/VakkaWWW/Selaus.action?kuvailu-Taso=AY&avain=2995392.KA>

Karttalähteet:

Pitäjänpkartta (s.a.) 4331 02 + 4313 11 Eno (laatimisvuotta ei ole merkitty). Pitäjänpkartasto, Maanmittaushallituksen historiallinen kartta-arkisto, Kansallisarkisto. <https://astia.narc.fi/astiaUi/digiview.php?imageId=1214157&aytun=1083740.KA&j=1>.
Pitäjänpkartta (s.a.) 4331 05 Eno. <https://astia.narc.fi/astiaUi/digiview.php?imageId=1209977&aytun=1083543.KA&j=1>.
Pitäjänpkartta 4242 04 Eno. Pitäjänpkartasto, Maanmittaushallituksen historiallinen kartta-arkisto, Kansallisarkisto. <http://digi.narc.fi/digi/view.ka?kuid=1048971>.
Pitäjänpkartta 4242 05 Eno. Pitäjänpkartasto, Maanmittaushallituksen historiallinen kartta-arkisto, Kansallisarkisto. <http://digi.narc.fi/digi/view.ka?kuid=1048975>.

Senaatin kartasto, XXXI, XXXIII, XXXIII, XXXIV. 53–56 Kontiolahti. <http://digi.narc.fi/digi/view.ka?kuid=1164229>.

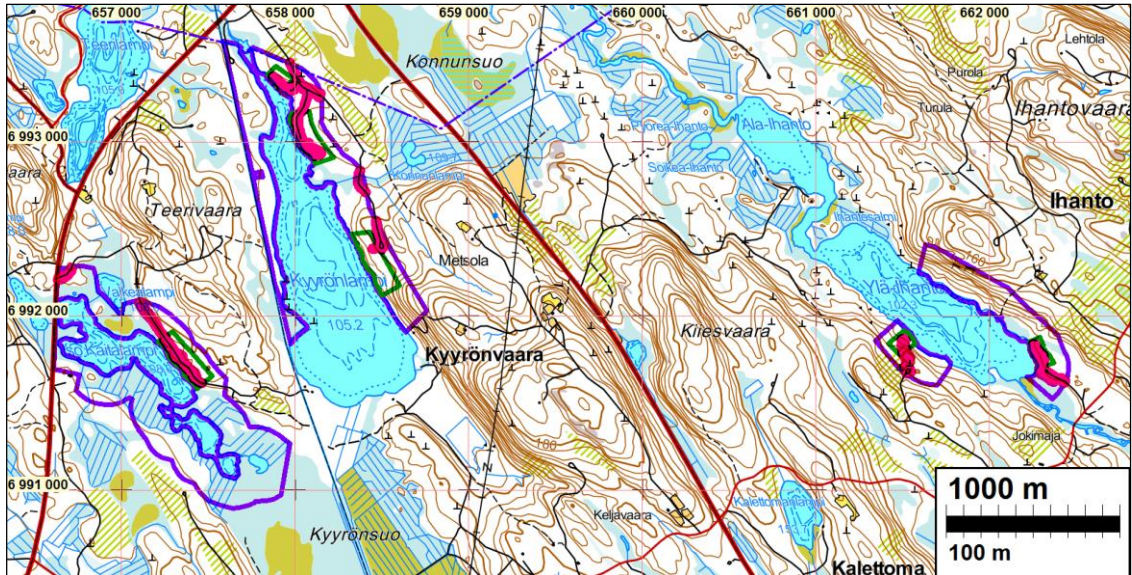
Topografinen kartta 6950/80–30-500/40 Eno 1937. <http://digi.narc.fi/digi/view.ka?kuid=2077191>.

Peruskartta 4331 05 Jaakonvaara 1976. Maanmittauslaitos, vanhat painetut kartat. <http://vanhatpainetutkartat.maanmittauslaitos.fi/>.

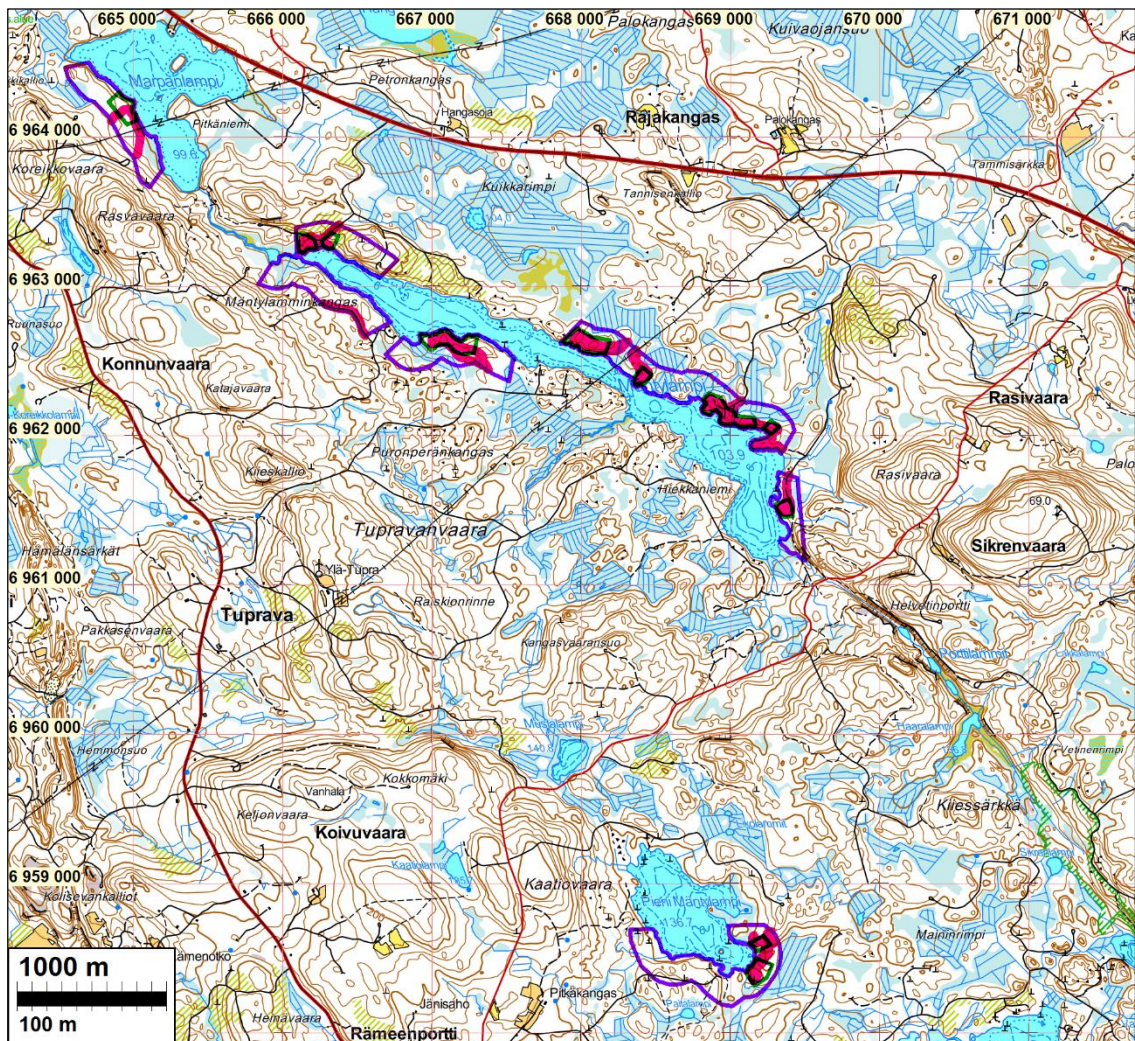
Peruskartta 4331 02 Kelvä 1976. Maanmittauslaitos, vanhat painetut kartat. <http://vanhatpainetutkartat.maanmittauslaitos.fi/>

Liite, tutkitut alueet

Koko tutkimusalue arvioitiin, tarkemmin maastossa tarkastetut alueet on merkitty kartoille vaaleanpunaisella.



Kyyrönlammen alue.



Mäntylammen alue.